




Tráfico de cocaína en el 2011



Generado para la
OFICINA DE LA POLÍTICA NACIONAL DEL CONTROL DE DROGAS

Tráfico de cocaína en el 2011



Tráfico de cocaína en el 2011

Flujo de cocaína hacia mercados globales

La cantidad de cocaína que sale de América del Sur se mantuvo a un nivel bastante estable durante el 2011, pasando de 833 toneladas métricas en el 2010 a 847 toneladas métricas en el 2011. La mayor parte de esta cocaína, el 64%, probablemente estuvo destinada para los Estados Unidos. El flujo mundial de la cocaína se calcula combinando las estimaciones para el flujo de cocaína basadas en el transporte, el consumo, y la producción. Las lanchas rápidas¹ fueron el medio de transporte principal que se empleó para sacar la cocaína

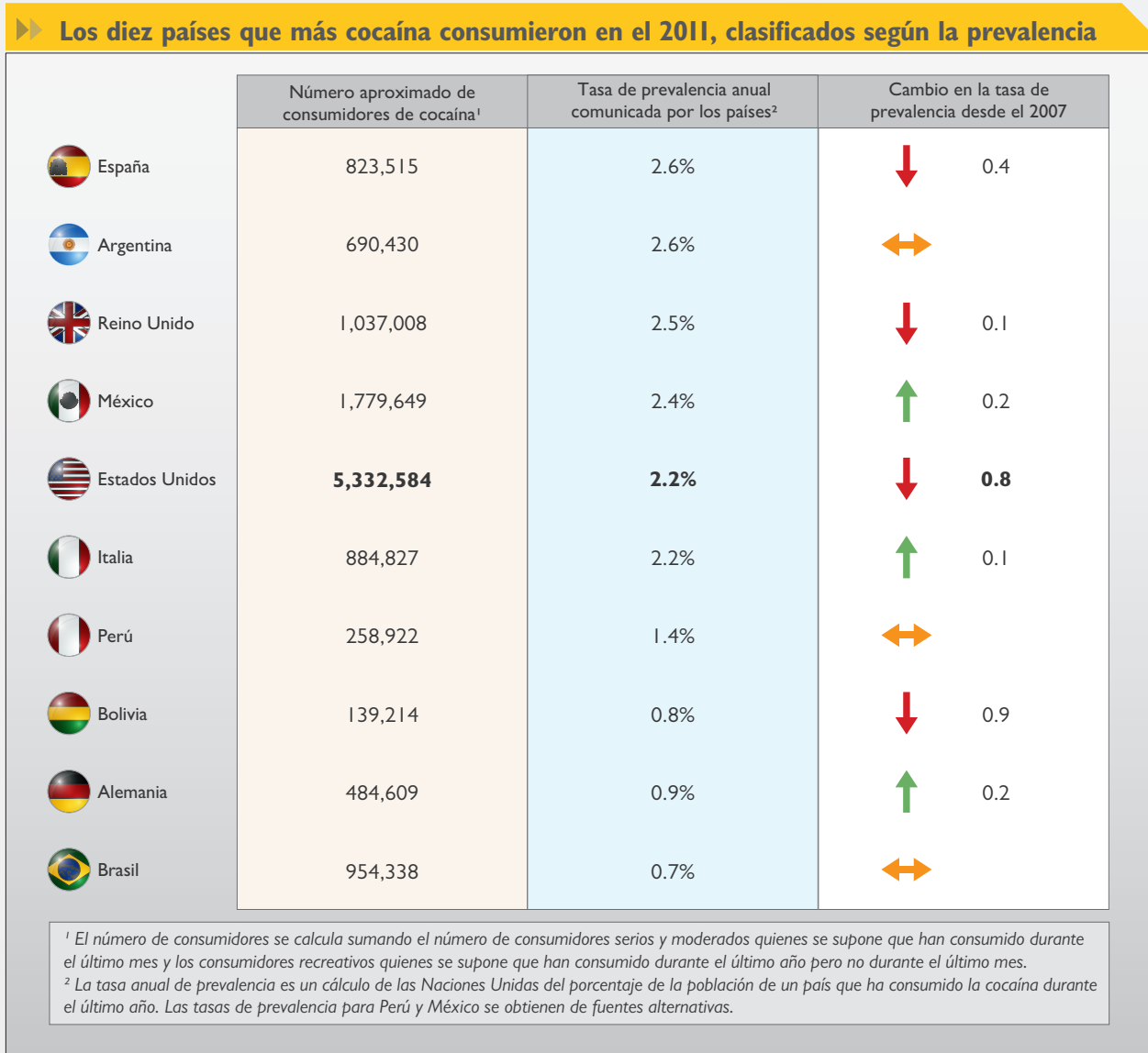


Figura 1. Los Estados Unidos sigue a la cabeza de los países consumidores de cocaína, pero el porcentaje de la población estadounidense que se supone que consume cocaína con regularidad ha disminuido desde el 2007.

¹ Una especie de nave marítima, típicamente una embarcación de casco abierto de entre 28 y 45 pies de longitud, con uno o más motores de alta potencia fuera de borda, capaz de operar en aguas poco profundas a una velocidad superior a 25 nudos; una lancha rápida típicamente puede llevar hasta 2 toneladas métricas de cocaína.

de América del Sur y hacerla llegar hasta Centroamérica y el Caribe, en donde hace transbordo. Los traficantes usaron principalmente vehículos particulares para transportar la cocaína a través de Centroamérica y México hasta los Estados Unidos. La cocaína destinada para otras zonas fuera de los Estados Unidos en la mayoría de los casos pasó de contrabando en contenedores marítimos comerciales.

En el 2011, el consumo de cocaína en los Estados Unidos disminuyó por el cuarto año consecutivo, mientras que el consumo en África, la Europa del Este, y Asia experimentó un ligero aumento. Los Estados Unidos representaron el 46% del consumo global de cocaína, seguido por México y Brasil, que representaron el 5% cada uno.

Consumo de la cocaína

Las Américas representaron aproximadamente el 70% del consumo mundial de cocaína en el 2011. América del Norte continuó representando más de la mitad del consumo global; los Estados Unidos es el consumidor principal, aunque su consumo ha caído considerablemente desde el 2007. En el 2011, México y Brasil empataron como los segundos consumidores más importantes de la cocaína. El resto de la cocaína fuera de las Américas se consumió mayoritariamente en la Europa Occidental.

Zona de origen de la cocaína: América del Sur



Figura 2. Una cantidad de cocaína de calidad de exportación² aproximada de 847 toneladas métricas partió de América del Sur hacia mercados externos en el 2011.

² La cocaína de calidad de exportación es la pureza media de cocaína HCl que sale de América del Sur. Típicamente incluye impurezas debido al proceso de producción y posiblemente adulterantes agregados después de que se haya completado el proceso de producción.

La cocaína colombiana representó casi el 41% de la cocaína disponible para la exportación a otros países en el 2011. La cantidad de cocaína disponible en Perú representó el 35% y la de Bolivia el 25%. La cantidad de cocaína disponible para salir de un país de origen cada año se basa en varios factores: la producción estimada, la pureza, un desfase temporal basado en los hallazgos de la DEA ^{3,4} para tomar en cuenta los retrasos relacionados con el procesamiento y el transporte tras la cosecha, los decomisos, y el consumo en el país. La mayor parte de la producción colombiana se destina al mercado estadounidense y la mayoría de la cocaína peruana y boliviana se consume en América del Sur o se transporta a mercados en el hemisferio oriental, principalmente en Europa. La cantidad de cocaína colombiana disponible para la exportación en el 2011 sufrió una caída del 5% en comparación con los niveles del 2010 y la cocaína peruana y boliviana disponible para la exportación aumentó en un 16%.

Flujo de cocaína hacia los Estados Unidos

La cantidad estimada de cocaína que está disponible para la exportación desde América del Sur hacia los Estados Unidos disminuyó aproximadamente en un 4% entre el 2010 y el 2011, en consonancia con la

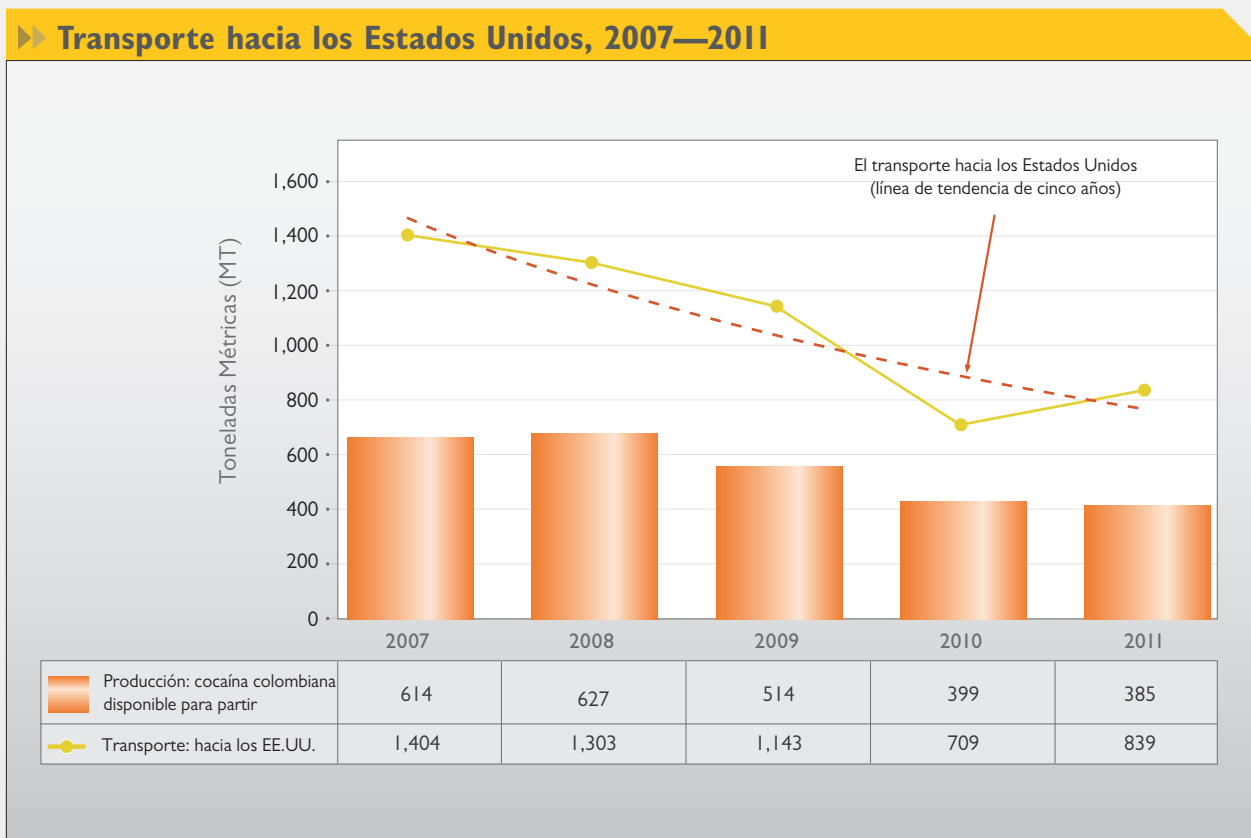


Figura 3. Los indicadores de la cocaína de calidad de exportación que sale de América del Sur hacia los Estados Unidos han disminuido durante los últimos cinco años.

³ Ehleringer, J.R., Casale, J.F., Barnette, J.E., Xu, X., Lott, M.J., y Hurley, J.M. (2011). Carbon 14 analyses quantify time lag between coca leaf harvest and street-level seizure of cocaine. [Los análisis de carbono-14 cuantifican el lapso de tiempo transcurrido entre el momento de la cosecha de la hoja de coca y el decomiso de la cocaína en las calles.] *Forensic Science International*, 7-12.

⁴ Ehleringer, J.R., Casale, J.F., Barnette, J.E., Xu, X., Lott, M.J., y Hurley, J.M. (2011). Carbon 14 calibration curves for modern plant material from tropical regions of South America. [Curvas de calibración del Carbono 14 para materiales de plantas modernas en regiones tropicales de Sur América. *Datación por Carbono*, 53(4), 585-594.

tendencia hacia la disminución que comenzó en el 2008. Esta caída del 4% se basa principalmente en datos sobre la fabricación colombiana de la cocaína que son coherentes con una línea de tendencia de cinco años del transporte de cocaína hacia los Estados Unidos. La producción de cocaína en Colombia, que se mantiene como el país de origen principal para los Estados Unidos, ha disminuido a lo largo de los últimos cuatro años. Esta tendencia es coherente con las caídas en el consumo estadounidense de cocaína, que se ha visto reducido en un 5% entre el 2007 y el 2011. A pesar de estas tendencias, en el 2011 los Estados Unidos se mantuvo como el principal país consumidor de cocaína; representa aproximadamente un 46% del consumo mundial de cocaína.

La cantidad de cocaína colombiana disponible para la exportación se vio reducida en el 2011 por el tercer año consecutivo, llegando a su nivel más bajo desde el 2000. Los niveles de pureza de la cocaína producida en Colombia también se encontraron a niveles mínimos históricos, lo cual sugiere que los traficantes aumentaron el suministro de cocaína colombiana con aditivos. En el 2011, la cocaína colombiana tenía un nivel de pureza del 73%, el más bajo en la historia por el segundo año consecutivo. Además de los niveles de pureza inferiores, la disminución en los decomisos de cocaína en Colombia iguala el descenso en la producción colombiana: en el 2011, se decomisó menos cocaína que en cualquier otro año desde el 2002.

Partiendo de América del Sur rumbo a los Estados Unidos

En el 2011, el Caribe Occidental surgió como la ruta preferida para la cocaína proveniente de América del Sur y destinada a los EE.UU., superando el Pacífico Oriental por primera vez desde 1996. La Península de la Guajira surgió como una zona importante para salidas marítimas que transportan la cocaína

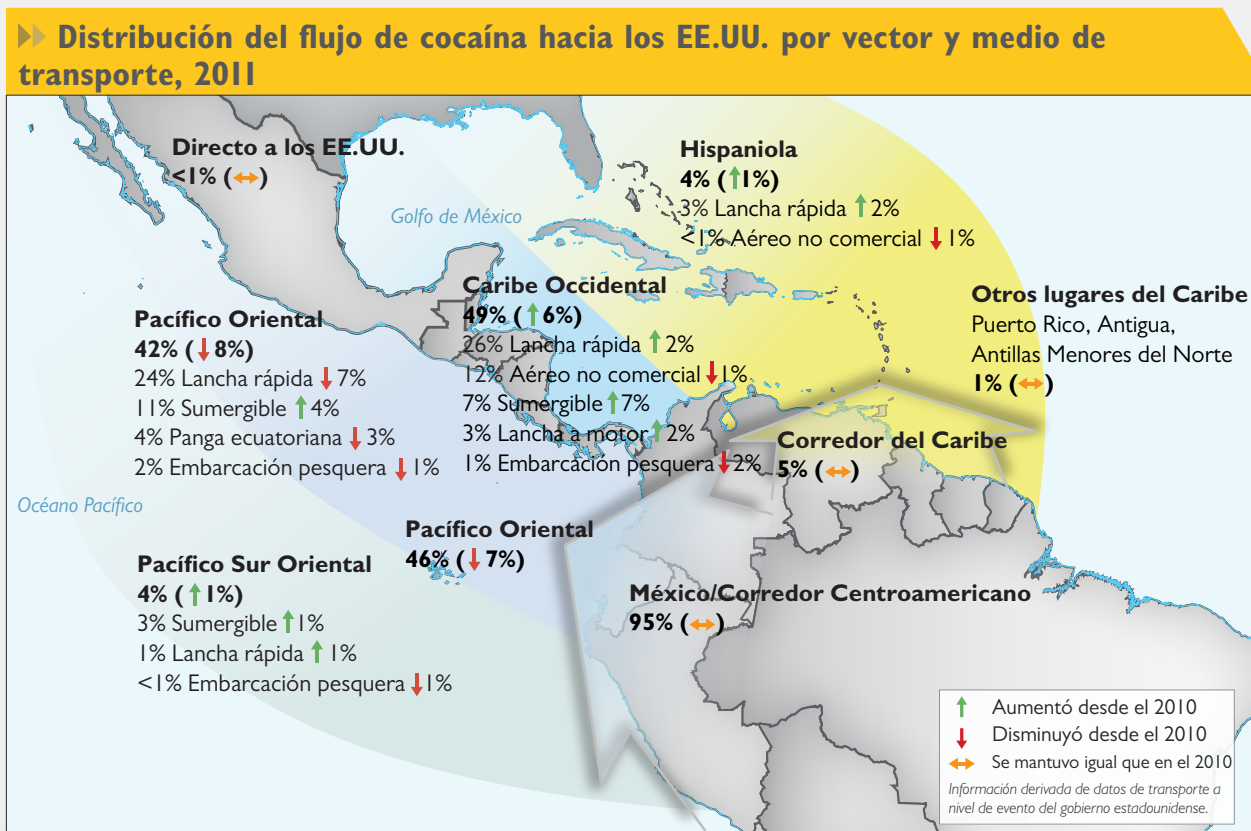


Figura 4. Los traficantes incrementaron su uso de las rutas del Caribe Occidental para transportar la cocaína hacia los Estados Unidos en el 2011.

hasta Centroamérica. Honduras se mantuvo como el centro de tránsito principal para los transportes aéreos y marítimos no comerciales en el Caribe Occidental.

Además de emplear lanchas rápidas, los traficantes utilizaron aeronaves no comerciales y embarcaciones sumergibles para transportar la cocaína hacia los Estados Unidos. La cantidad de cocaína documentada que salió al Mar Caribe desde el Golfo de Urabá—que se encuentra entre los departamentos colombianos de Chocó y Antioquia—y desde el departamento colombiano de La Guajira, cerca de la frontera con Venezuela, aumentó de manera importante en el 2011.

El transporte de cocaína por la América Central

El norte de Centroamérica es la zona principal de transbordo para la cocaína destinada a los Estados Unidos. En el 2011, hasta 329 toneladas métricas de cocaína llegaron al norte de Centroamérica, principalmente a Honduras, provenientes de América del Sur y el sur de Centroamérica. La gran mayoría de la cocaína transbordada en la costa pacífica de América Central e transfiere de embarcaciones marítimas a vehículos automovilísticos en Costa Rica para ser transportada por tierra a través de Nicaragua. La mayor parte de la cocaína que llega a la costa del Caribe del sur de Centroamérica continúa hasta

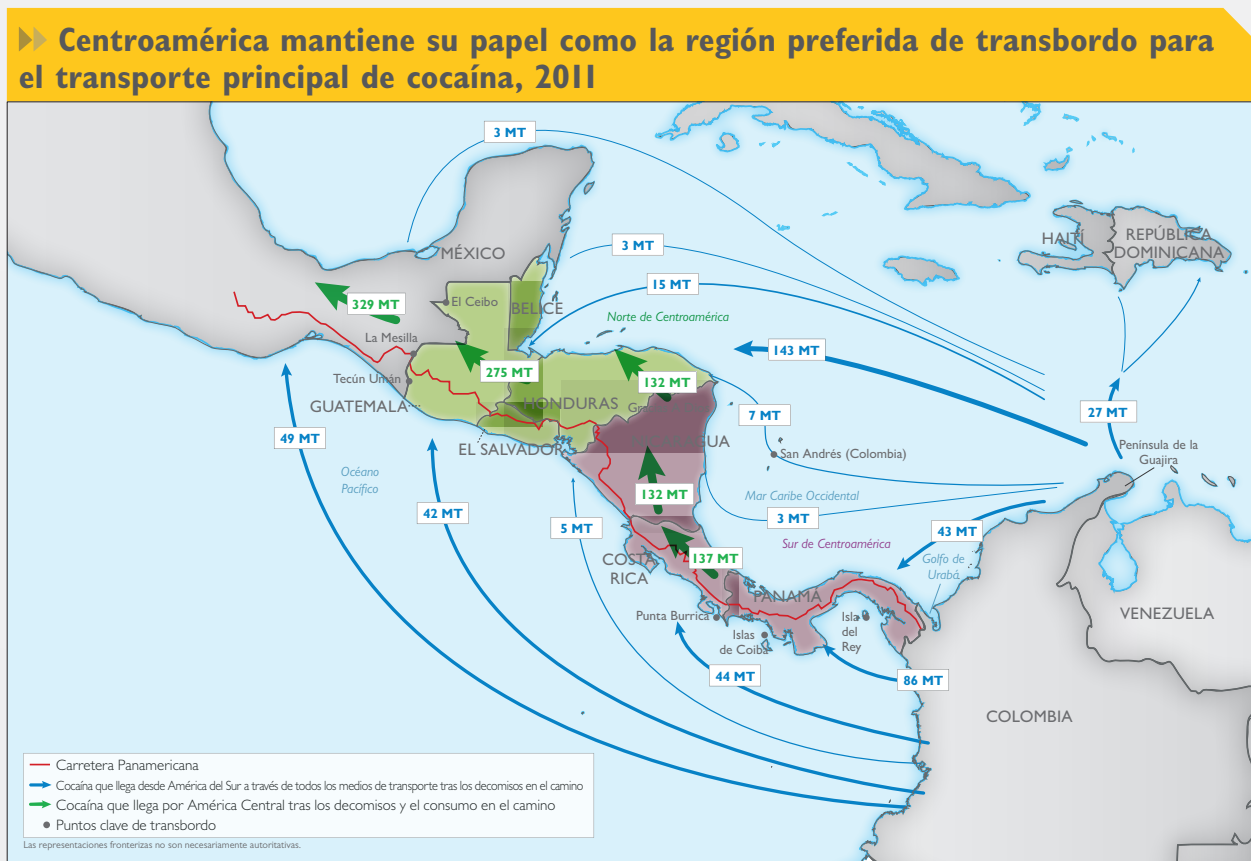


Figura 5. Honduras fue el destino principal de la cocaína transportada desde América del Sur y el principal país de tránsito para transporte posterior desde otros países centroamericanos rumbo a la frontera entre los EE.UU. y México.

Honduras en lanchas rápidas. Cantidades insignificantes de cocaína llegan por la costa pacífica de El Salvador o Nicaragua.

Zona estadounidense de llegada

La cantidad de cocaína decomisada a su llegada en los Estados Unidos aumentó en un 7% en el 2011, principalmente a causa de mayores decomisos en California. Aproximadamente 25,4 toneladas métricas de cocaína fueron decomisadas en la zona de llegada estadounidense, un aumento de las cerca de 24 toneladas métricas en el 2010; de esa cantidad, unas 10 toneladas métricas de cocaína fueron decomisadas en California, un aumento de las cerca de 6 toneladas métricas en el 2010.

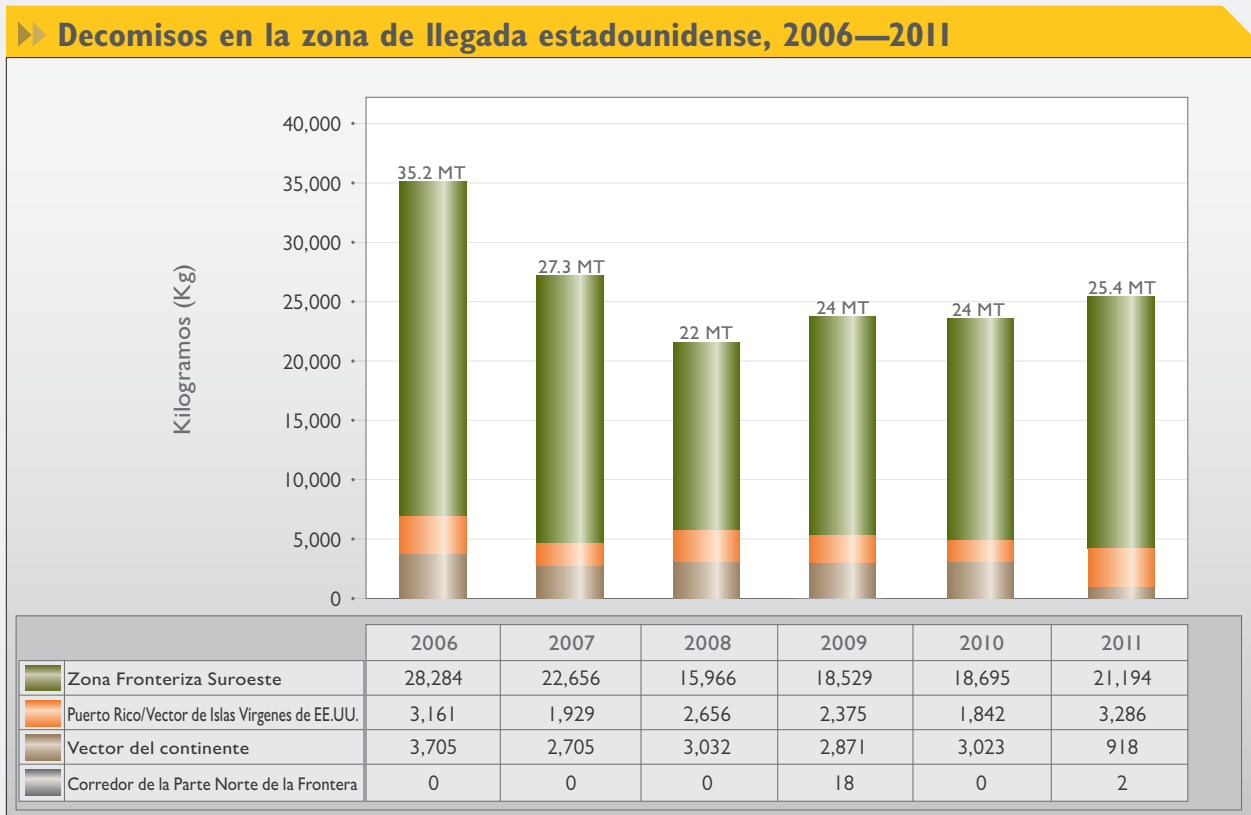


Figura 6. Durante cada uno de los últimos tres años, unas 25 toneladas métricas de cocaína se han decomisado a su entrada en los Estados Unidos.

La cantidad de cocaína disponible para la compra en las principales ciudades estadounidenses se mantuvo igual entre el 2009 y el 2011 pero fue menor que las cantidades disponibles antes del 2006, un año pico para los decomisos de cocaína y la disponibilidad. La disponibilidad de la cocaína en EE.UU. empezó a disminuir a mediados del 2007, lo cual llevó a precios más altos para la cocaína, a un nivel más bajo de la pureza de la cocaína y a una menor demanda. La caída en los niveles en comparación con los del 2006 fue el resultado de varias causas: los esfuerzos anti-cartel del Gobierno mexicano, una mayor incidencia de decomisos, niveles altos de violencia entre las organizaciones mexicanas narcotraficantes y una menor producción de cocaína en Colombia.

Flujo transoceánico

La cantidad de cocaína que salió de América del Sur hacia destinos fuera de las Américas aumentó durante el 2011. Perú y Bolivia son los países que proporcionan las principales fuentes de cocaína para el consumo de fuera de las Américas. El aumento en la producción de cocaína en Perú y Bolivia se correlaciona con un aumento en el consumo en Europa, Asia y África.

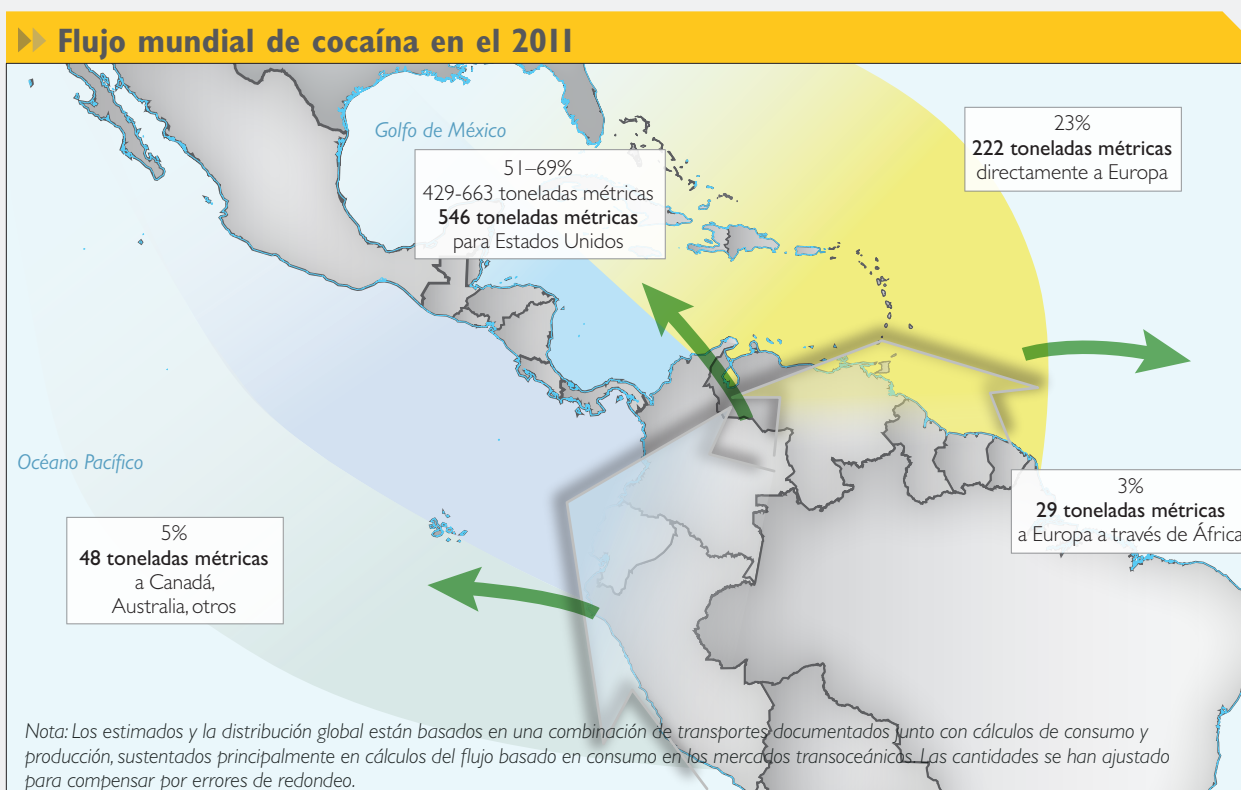


Figura 7. El flujo mundial de cocaína. Una cantidad estimada en 847 toneladas métricas de cocaína de calidad de exportación partió de América del Sur hacia mercados globales durante el 2011.

Transporte transatlántico

Venezuela es un país principal de transbordo para la cocaína destinada tanto para los EE.UU. como para Europa. Durante el 2011, el 25% del flujo mundial de cocaína partió de Venezuela. El 15% de esa cocaína salió para los Estados Unidos y el 10% embarcó para Europa. Aproximadamente el 25% de todo el transporte transatlántico de cocaína durante el 2011 salió de Venezuela, principalmente a bordo de embarcaciones pesqueras o embarcaciones privadas de recreo.

Ecuador sigue siendo un país importante de partida para envíos de cocaína a los EE.UU. y Europa. Tuvo el mayor porcentaje de todos los países de decomisos de cocaína destinada para Europa; la mayoría de esta cocaína se enviaba en contenedores marítimos comerciales. Cabe destacar que el puerto de Guayaquil, en Ecuador, surgió en el 2011 como un centro de transbordos para cargas de cocaína destinadas a los mercados europeos.

Transporte transpacífico

A pesar de que la demanda en Australia para la cocaína sigue siendo relativamente baja en comparación con otros mercados globales (el consumo en Asia/Oceanía representa menos del 3% del consumo total

► Decomisos de cocaína y precios en Australia

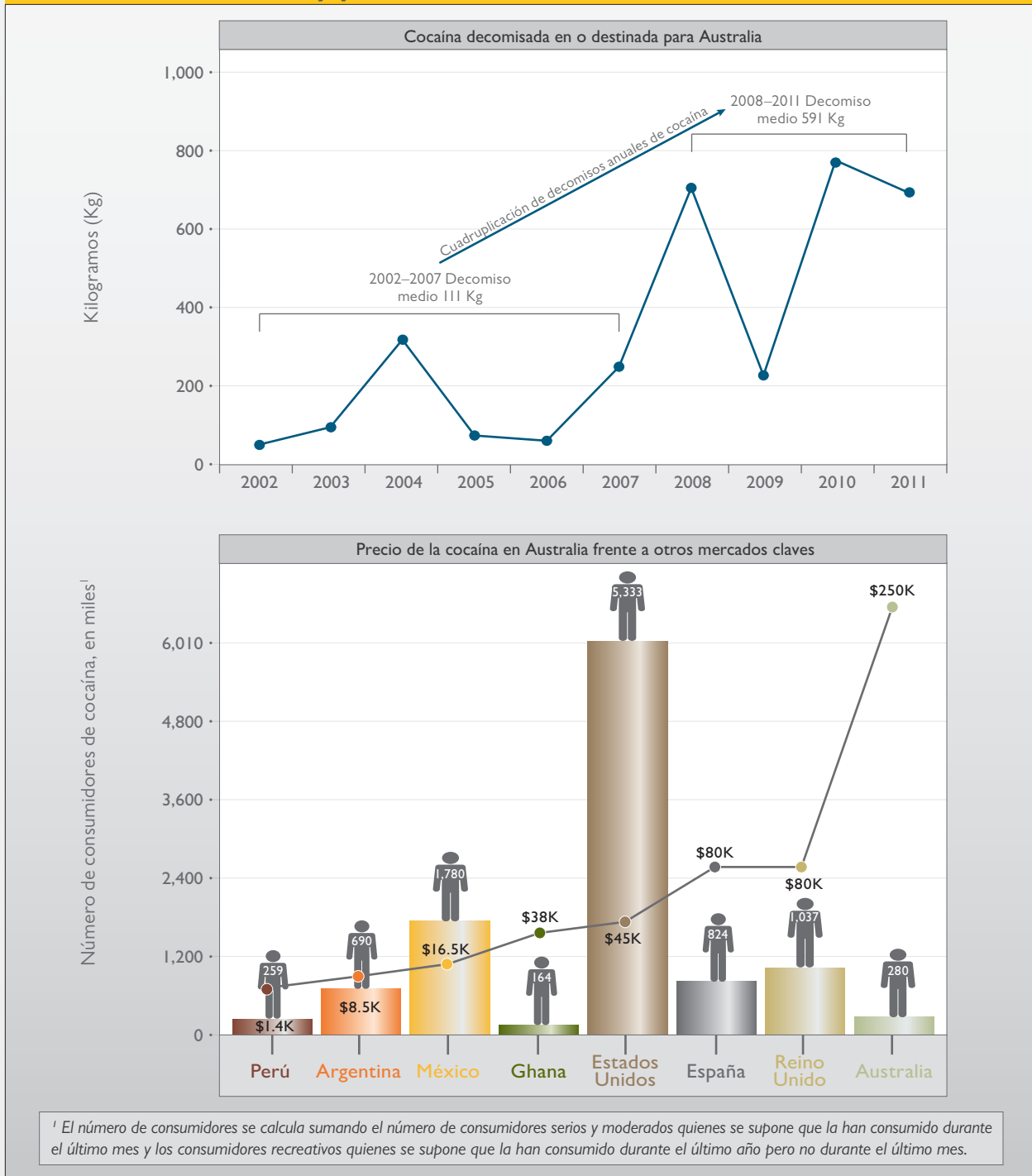


Figura 8. El precio alto de la cocaína en Australia probablemente es un atractivo para mayores envíos. El incremento en los decomisos se correlaciona con una población consumidora en aumento en Australia.

mundial de cocaína), está creciendo. Las autoridades australianas están aumentando el nivel de control fronterizo para combatir el crecimiento en el consumo de cocaína. Como resultado de ello, los decomisos aumentaron más del doble entre el 2007 y el 2011. Varios decomisos de alto perfil de varios centenares de kilogramos de cocaína en los últimos años, junto con el precio exorbitante de la cocaína (\$250.000 por kilogramo—el más alto del mundo), sugieren un aumento sostenido de narcotráfico hacia esta isla continente.

Pérdidas mundiales de cocaína

Las “pérdidas” de cocaína incluyen las cantidades decomisadas por las autoridades encargadas de interdicción y las cantidades observadas o informadas como potencialmente echadas por la borda y no recuperadas por los narcotraficantes o por las autoridades encargadas de interdicción. Las pérdidas de cocaína también pueden ocurrir a bordo de una embarcación o una aeronave que sea hundida o destruida durante las operaciones de interdicción.

En el 2011 se documentó una pérdida de cocaína de 420 toneladas métricas, continuando una tendencia descendiente después de que en el año 2009 se hubieran registrado 518 toneladas métricas, la cantidad más alta en un período de cinco años. En general, durante el 2011, la zona de tránsito de los EE.UU. experimentó el mayor descenso en la cantidad de pérdidas de cocaína documentadas, una disminución del 10%, debido principalmente a menos decomisos en el Pacífico. Las pérdidas de cocaína en América del Sur (la Zona de origen) bajaron en un 5% desde el 2010. Mientras que la cantidad de cocaína decomisada en las zonas no estadounidenses de tránsito y llegada disminuyó, la cantidad de cocaína decomisada en América del Sur destinada para mercados fuera de los EE.UU. aumentó en comparación con el año anterior.

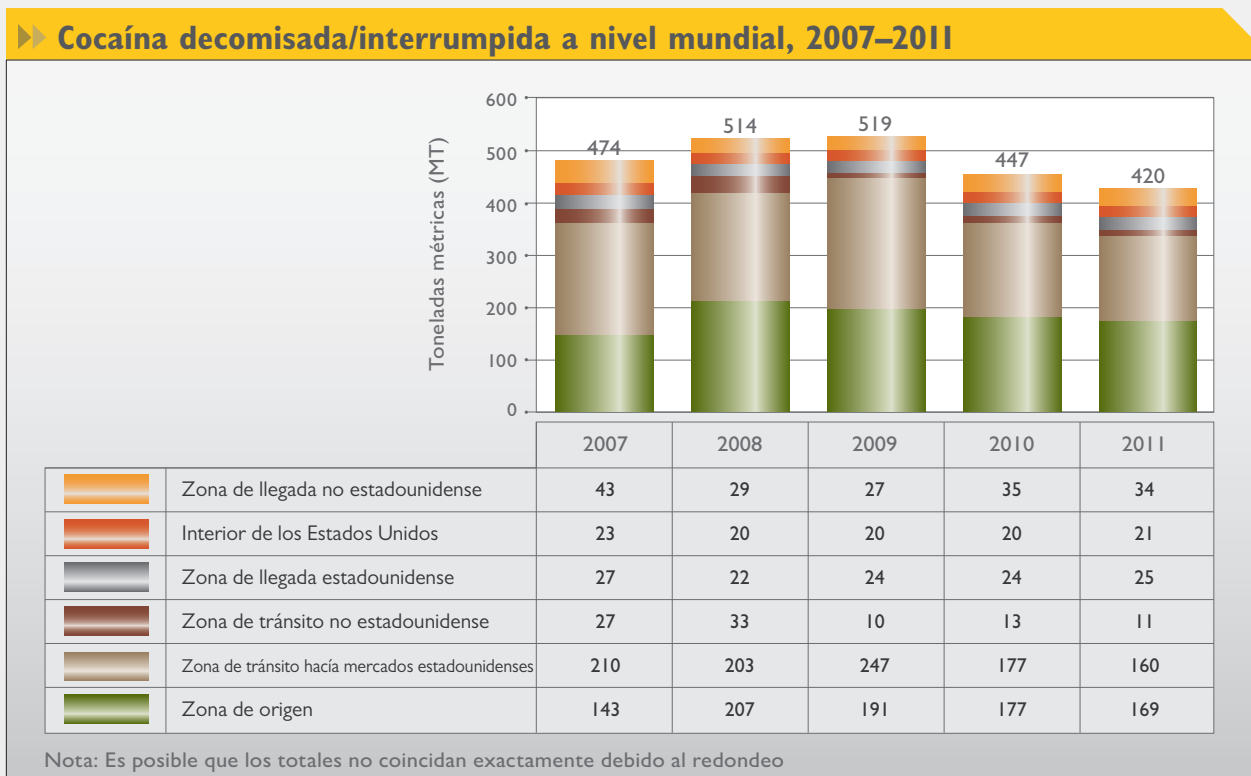


Figura 9. La cantidad de cocaína decomisada e interrumpida siguió bajando en el 2011.

Las pérdidas sufridas en transporte marítimo representaron aproximadamente el 53% de la cantidad de envíos de cocaína interrumpidos a nivel mundial.⁵ La interrupción de embarques de la cocaína en submarinos aumentó más que las interrupciones en cualquier otro medio de transporte, casi tres veces la cantidad del año 2010. La cantidad de interrupciones de embarcaciones pesqueras y lanchas rápidas con cocaína disminuyó frente a la cantidad del 2010, aunque las interrupciones de las lanchas rápidas, que constituyen el 17% de todas las interrupciones, siguen representando la gran mayor parte de la cocaína interrumpida en embarcaciones marítimas. Los envíos en contenedores representaron el 12% de las interrupciones.

⁵ Drogas echadas a borda y no recuperadas o las drogas que se creen destrozadas o de otra forma retiradas de la cadena de suministro de cocaína. Además de los decomisos de cocaína, las interrupciones representan un componente de las “pérdidas” de la cocaína.



Generado para la
OFICINA DE LA POLÍTICA NACIONAL DEL CONTROL DE DROGAS